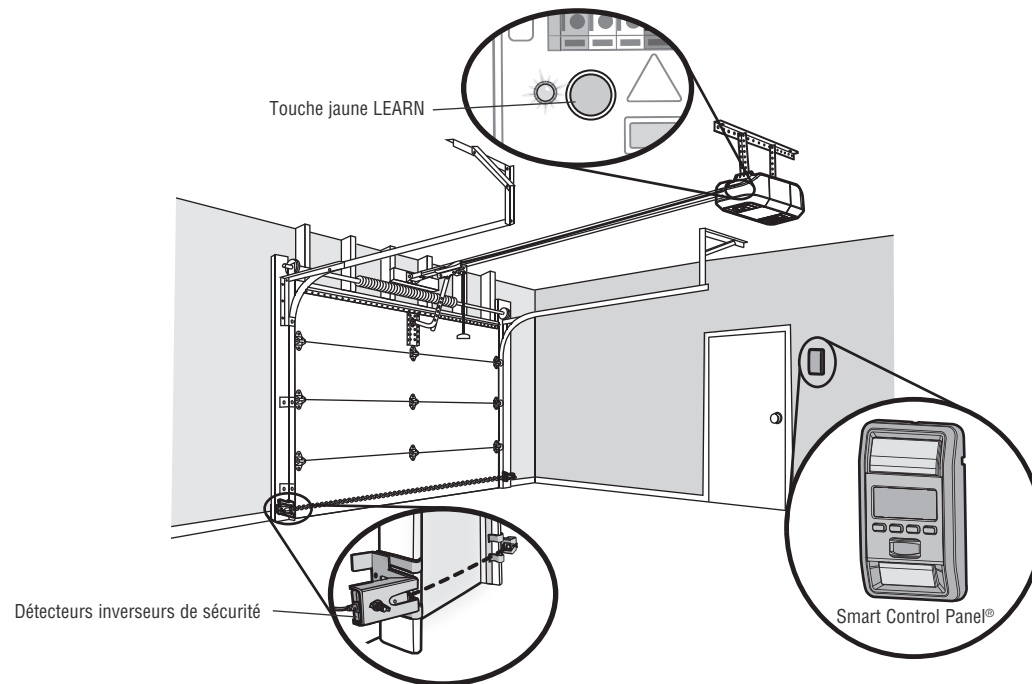


A



## ⚠️ ⚠️ AVERTISSEMENT

Pour éviter le risque de BLESSURES GRAVES ou LA MORT par électrocution :

- Veuillez à couper le courant AVANT d'installer la commande de porte.
- Ne raccordez UNIQUEMENT qu'à des fils basse tension de 12 VOLTS.

Pour éviter le risque de BLESSURES GRAVES ou LA MORT par une porte de garage en cours de fermeture :

- Installez la commande de porte en vue de la porte de garage, hors de la portée des enfants à une hauteur d'au moins 5 pieds (1,5 m) et à distance de TOUTES les pièces mobiles de la porte.
- NE permettez JAMAIS à un enfant de manipuler ou de jouer avec les boutons de la commande de porte ou un poste émetteur à télécommande.
- Ne faites fonctionner la porte UNIQUEMENT que lorsqu'elle est clairement visible, est correctement ajustée et ne rencontre aucune obstruction durant sa course.
- Gardez TOUJOURS la porte de garage en vue jusqu'à sa fermeture complète. NE laissez PERSONNE traverser la trajectoire de la porte de garage en cours de fermeture.

## A APERÇU DES FONCTIONS

Les fonctions sont réglables et peuvent être activées ou désactivées comme vous le souhaitez. Se reporter à la section Réglages.

### ÉCRAN

L'écran affiche l'heure et la température jusqu'à ce l'on appuie sur la touche Menu. Il affichera alors les options du menu. En cas de problème avec l'ouvre-porte de garage, l'écran affiche le code Diagnostic.

### TOUCHE ÉCLAIRAGE (LIGHT)

Appuyez sur la touche éclairage (LIGHT) pour allumer ou éteindre l'éclairage de l'ouvre-porte de garage. Les lumières restent allumées jusqu'à ce qu'on appuie de nouveau sur la touche LIGHT ou jusqu'à ce que l'ouvre-porte est activé. Lorsque l'ouvre-porte a été activé, les lumières s'éteignent après une période de temps pré-réglée (réglage en usine : 4-1/2 minutes). La touche LIGHT ne contrôle pas l'éclairage lorsque la porte est en mouvement. La durée de l'éclairage peut être ajustée en accédant au menu par le biais des touches de navigation.

### DÉTECTEUR DE MOUVEMENT

Le détecteur de mouvement allume automatiquement l'éclairage de l'ouvre-porte de garage lorsqu'il détecte un mouvement. L'éclairage s'allume et reste allumé pendant la période pré-réglée, puis s'éteint. Le réglage en usine, pré-réglé à 4-1/2 minutes, est activé.

### VERROUILLAGE (LOCK)

La fonction de verrouillage est conçue pour empêcher l'activation de l'ouvre-porte de garage à partir des télécommandes tout en permettant l'activation à partir de la commande de porte et de télédéverrouillage. Cette fonction est utile pour avoir l'esprit en paix lorsque la maison est vide (p. ex., pendant les vacances).

### MINUTERIE DE FERMETURE (TTC)

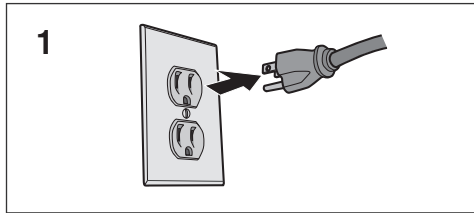
Ne PAS activer la minuterie de fermeture s'il s'agit d'une porte rigide. La minuterie de fermeture doit être utilisée UNIQUEMENT sur les portes articulées. Elle est désactivée par défaut selon le réglage d'usine. Vous pouvez régler la fonction TTC pour obtenir la fermeture automatique de la porte de garage ouverte après une période de temps spécifiée (intervalles d'une, de cinq ou de dix minutes ou durée "personnalisée" de maxi 99 minutes). Avant la fermeture de la porte, l'ouvre-porte de garage émet des bips et l'éclairage se met à clignoter. L'écran sur la commande de la porte affichera le statut de la minuterie de fermeture comme le temps avant la fermeture, en pause, ou une erreur. Si la porte rencontre une obstruction lors de la fermeture, l'ouvre-porte de garage fera une seconde tentative de

fermer la porte. Si l'obstruction n'a pas été enlevée après la deuxième tentative, l'ouvre-porte de garage inversera sa course vers la position ouverte, s'arrêtera et NE fermera PAS tant que l'obstruction n'aura pas été enlevée. La minuterie de fermeture ne fonctionnera pas si l'ouvre-porte de garage fonctionne sur pile ou que les capteurs de recul de sécurité ne sont pas alignés. Cette fonction n'est pas destinée à être la principale méthode de fermeture de la porte. **Une commande de télédéverrouillage doit être installée dans le cas d'un verrouillage accidentel lors de l'utilisation de cette fonction.**

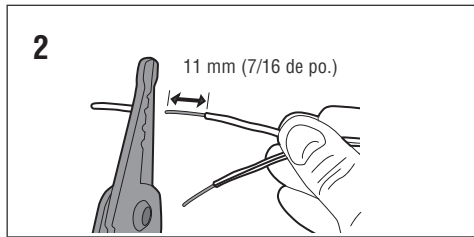
### SYSTÈME D'ALERTE D'ENTRETIEN (MAS)

Cette fonction permet au propriétaire de s'assurer que l'ouvre-porte de garage restera en bon état de fonctionnement. Un message d'alerte d'entretien s'affiche sur l'écran, indiquant que l'ouvre-porte de garage a besoin d'entretien.

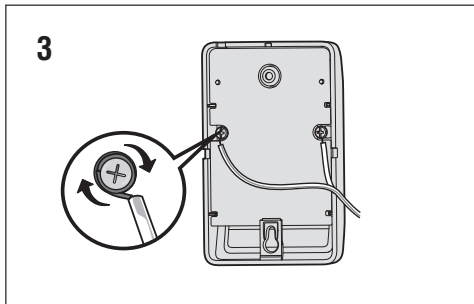
La fonction d'alerte d'entretien doit être activée au moment de l'installation. Le réglage d'usine est désactivé.

**B**

1



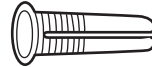
2



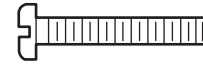
3

**C****MATÉRIEL****MUR SEC**

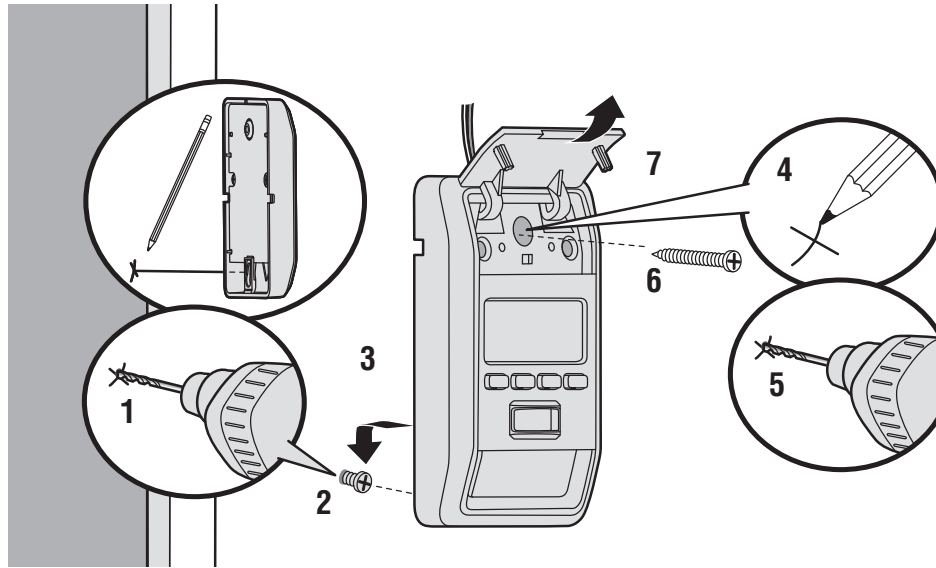
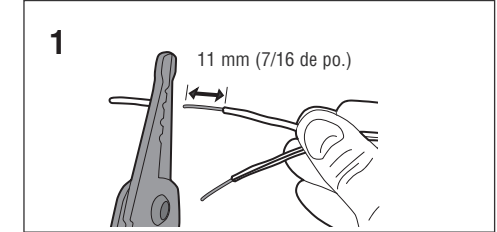
6AB x 1-1/4 po.



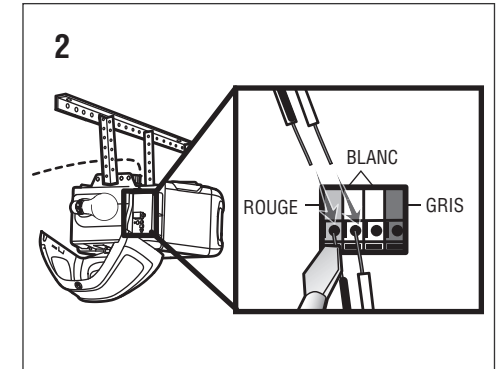
Chevilles pour mur sec

**DE RACCORDEMENT BOÎTIER**

6-32 x 1 po.

**D**

1



2

**INSTALLATION****B****CÂBLAGE DE LA COMMANDE DE PORTE**

Installez la commande de porte en vue de la porte à une hauteur d'au moins 1,5 m (5 pieds), hors de la portée des enfants et à distance des pièces mobiles de la porte. En cas d'installation d'un boîtier de raccordement, il n'est pas nécessaire de forer des trous ou d'installer des chevilles pour mur sec. Utilisez les trous du boîtier de raccordement.

**REMARQUE :** Le terme *précâblage* indique que votre garage est équipé de fils électriques pour la commande de porte.

- 1 Débranchez l'ouvre-porte de garage pour empêcher qu'il ne s'actionne pendant le câblage.
- 2 Dénudez une extrémité du câble sur 11 mm (7/16 po) et séparez les fils.
- 3 Raccordez un fil à chacune des deux vis à l'arrière de la commande de porte. Les fils peuvent être raccordés à n'importe quelle vis.

**INSTALLATIONS PRÉCÂBLÉES :** Sélectionnez deux fils pour le raccordement, mais notez quels fils vous utilisez.

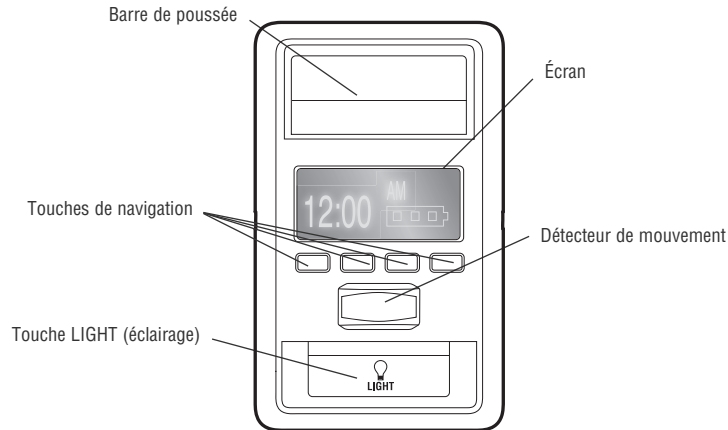
**C****MONTAGE DE LA COMMANDE DE PORTE**

- 1 Marquez l'emplacement du trou de montage inférieur et forez un trou de 4 mm (5/32 po).
- 2 Installez la vis du bas en la laissant saillir du mur de 3 mm (1/8 po).
- 3 Placez le trou inférieur de la commande de porte sur la vis et glissez la commande vers le bas.
- 4 Soulevez la barre de poussée et marquez le trou supérieur.
- 5 Enlevez la commande de porte du mur et forez un trou de 4 mm (5/32 po) pour la vis du haut.
- 6 Placez le trou inférieur de la commande de porte sur la vis et glissez la commande vers le bas. Serrez la vis du haut.
- 7 Fermez la barre de poussée.

**D****CÂBLAGE DE L'OUVRE-PORTE DE GARAGE**

- 1 Dénudez 11 mm (7/16 po) de l'extrémité du câble près de l'ouvre-porte de garage.
- 2 Raccordez les fils aux bornes rouge et blanc de l'ouvre porte de garage. Les fils peuvent être raccordés à n'importe quelle borne. Poussez sur la patte avec le bout du tournevis pour insérer ou libérer le fil.
- 3 Remettez l'ouvre-porte de garage sous tension. Un message s'affiche sur l'écran lorsque l'installation et le câblage de la commande de porte ont été effectués correctement. Pour synchroniser l'ouvre-porte de garage et la commande de porte, poussez la barre de poussée jusqu'à trois fois vers le haut jusqu'à l'actionnement de l'ouvre-porte de garage. La commande de porte affiche l'heure et la température lorsqu'elle est synchronisée avec l'ouvre-porte de garage.

**INSTALLATIONS PRÉCÂBLÉES :** Raccordez les fils qui étaient précédemment raccordés à la commande de porte à l'ouvre porte de garage.



## E FONCTIONNEMENT

### BARRE DE POUSSÉE

Appuyez sur la barre de poussée pour ouvrir ou fermer la porte.

### TOUCHES NAVIGATION

Utilisez les touches de navigation pour faire une sélection et programmer des fonctions.

### ÉCLAIRAGE DE L'OUVRE-PORTE DE GARAGE

Appuyez sur la touche Éclairage (LIGHT) pour allumer ou éteindre l'éclairage de l'ouvre-porte de garage. L'éclairage continue à fonctionner jusqu'à ce qu'on appuie de nouveau sur la touche LIGHT ou jusqu'à ce que l'ouvre-porte est activé. Lorsque l'ouvre-porte a été activé, l'éclairage s'éteint après une période de temps prédéterminée (réglage en usine : 4-1/2 minutes). La touche LIGHT ne contrôle pas l'éclairage pendant que la porte est en mouvement.

### DÉTECTEUR DE MOUVEMENT

Cette fonction actionne automatiquement l'éclairage de l'ouvre-porte de garage lors de la détection d'un mouvement. L'éclairage s'allume et reste allumé pendant une période prédéterminée, puis s'éteint.

### FONCTION L'ÉCLAIRAGE

L'éclairage s'active lorsqu'une personne entre par la porte de garage ouverte et traverse les rayons infrarouges des détecteurs inverseurs de sécurité.

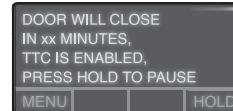
Si vous utilisez l'éclairage de l'ouvre-porte comme éclairage de travail, allumez la lumière à partir de l'interrupteur de la commande murale pour éviter qu'elle ne s'éteigne lorsque vous êtes au-delà de la portée du détecteur.

### MINUTERIE DE FERMETURE (TTC)

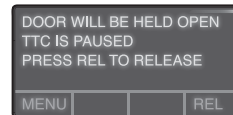
N'actionnez PAS la fonction TTC pendant l'ouverture ou la fermeture d'une porte rigide. La fonction TTC n'est conçue QUE pour utilisation avec une porte articulée.

Lorsque la fonction TTC a été actionnée et la porte est ouverte, l'écran affiche l'intervalle de fermeture sélectionné et montre en alternance l'heure et le message TTC. Avant la fermeture de la porte, l'ouvre-porte de garage émet des bips et l'éclairage se met à clignoter.

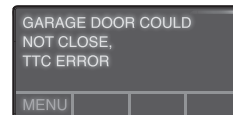
Le message suivant apparaît sur la commande de porte lorsque la fonction TTC est actionnée :



Appuyez sur la touche HOLD puis la relâchez pour temporairement suspendre la fonction TTC. Appuyez sur la touche REL pour réactiver le fonctionnement normal TTC.

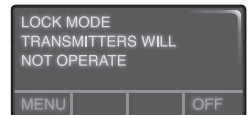


La fonction TTC se désactive si la porte de garage rencontre une obstruction deux fois ou si les détecteurs inverseurs de sécurité ont été mal installés. La porte de garage remonte et NE se ferme PAS jusqu'à l'élimination des obstructions ou l'installation correcte des détecteurs inverseurs. Après l'élimination des obstructions et l'alignement correct des détecteurs inverseurs, la porte se fermera avec l'actionnement de l'ouvre-porte de garage.



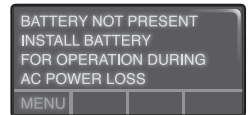
### VERROUILLAGE (LOCK)

Lorsque la fonction Lock est activée, les télécommandes sont hors service et le message suivant s'affiche sur la commande de porte :



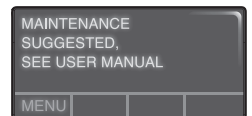
### PILE DE SECOURS SEULEMENT

Si votre ouvre-porte de garage est muni d'une pile de secours, la commande de porte affichera un des messages suivants en cas de problème avec la pile :

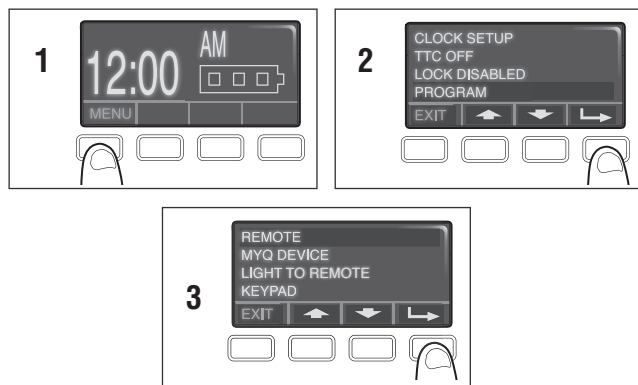


### ALERTE D'ENTRETIEN (MAS)

Lorsque l'alerte d'entretien est en fonction et que l'ouvre-porte de garage nécessite un entretien, le message suivant s'affichera sur l'écran :



F



## PROGRAMMATION

F

### AJOUT, REPROGRAMMATION OU MODIFICATION D'UNE TÉLÉCOMMANDE/D'UN NIP D'UN ÉMETTEUR MURAL À CODE

- 1 Appuyez sur la touche de navigation sous "MENU" pour afficher le menu Features (Fonctions).
- 2 Utilisez les touches de navigation pour défiler jusqu'à "PROGRAM" (Programmation) et appuyez sur la touche de navigation sous pour continuer.
- 3 Sélectionnez "REMOTE" (télécommande) ou "KEYPAD" (clavier) pour programmer à partir du menu programmation. Appuyez sur pour continuer.
- 4a Appuyez sur le bouton de la télécommande sélectionnée pour faire fonctionner la porte de garage.
- 4b Tapez un numéro d'identification personnel (NIP) de 4 caractères numériques de votre choix sur le clavier de l'émetteur mural à code. Puis appuyez sur la touche "ENTER" (entrée).

L'éclairage de l'ouvre-porte de garage clignote (ou émet deux clics) après la programmation du code. Reprenez les étapes précédentes pour la programmation de télécommandes ou émetteurs muraux à code additionnels. Si la programmation échoue, reportez-vous au mode d'emploi de la télécommande.

G

### NAVIGATION DES MENUS

On peut programmer les fonctions de la commande de porte par le biais d'une série de menus sur l'écran et les touches de navigation. Reportez-vous aux descriptions suivantes.

#### ÉCRAN

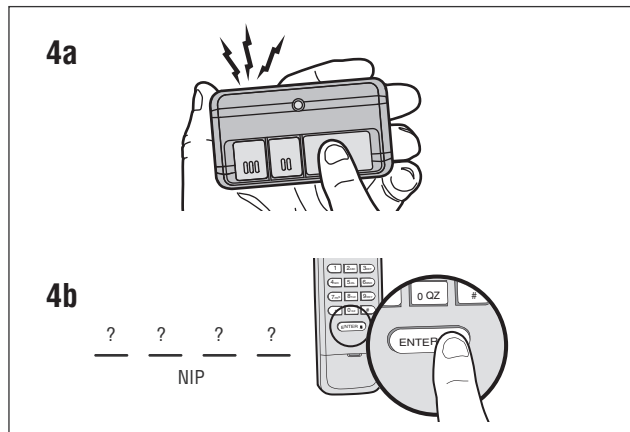
L'écran principal affiche l'heure, la température et la charge de la pile (le cas échéant) (Figure 1).

#### CONFIGURATION WI-FI

**REMARQUE :** Si l'option Wi-Fi n'apparaît pas, votre ouvre-porte de garage n'est pas compatible à Wi-Fi.

Sélectionnez "MENU". Sélectionnez "PROGRAM" (programme). Sélectionnez "Wi-Fi SETUP" (configuration Wi-Fi). Lorsque "ON" (activé) s'affiche, vous pouvez commencer la configuration Wi-Fi.

114A4004E



## FONCTIONS

Appuyez sur la touche de navigation sous "MENU" pour afficher le menu Features (Fonctions) (Figure 2).

**RÉGLAGE DE L'HORLOGE :** Réglez l'heure en sélectionnant le mode 12 ou 24 heures et montrez/cachez l'horloge.

**RÉGLAGES TTC :** Activez/Désactivez la fonction Timer-to-Close (minuterie pour la fermeture) et réglez l'intervalle avant la fermeture de la porte.

**REMARQUE :** N'actionnez PAS la fonction TTC pendant l'ouverture ou la fermeture d'une porte rigide. La fonction TTC n'est conçue QUE pour utilisation avec une porte articulée.

**VERROUILLAGE (LOCK) :** Activation/Désactivation du verrouillage.

**PROGRAMMATION :** Ajoutez des télécommandes, des dispositifs MyQ®, un autre bouton pour commander à distance l'éclairage de votre ouvre-porte de garage, une entrée sans clé et activez Wi-Fi.

**REMARQUE :** Si l'option Wi-Fi n'apparaît pas, votre ouvre-porte de garage n'est pas compatible à Wi-Fi.

#### RÉGLAGES

Pour visionner le menu Settings (Réglages), appuyez sur la touche de navigation sous la flèche descendante jusqu'à affichage de TEMPÉRATURE (Figure 3).

**TEMPÉRATURE :** Affichez la température en Celsius ou Fahrenheit et montrez/cachez la température.

**LANGAGE :** Sélectionnez le langage (Français, Anglais ou Espagnol).

**RÉGLAGES DE L'ÉCLAIRAGE :** Réglez la durée d'éclairage de l'ouvre-porte après ouverture dans une plage sélectionnable de 1-1/2 à 4-1/2 minutes. Allumez/éteignez le détecteur de mouvement et la fonction d'éclairage d'entrée (arrêt/marche).

**CONTRASTE :** Ajustez le contraste de l'écran.

G

FIGURE 1



Touches de navigation

FIGURE 3

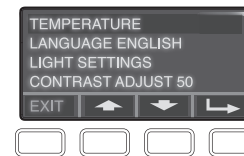


FIGURE 2

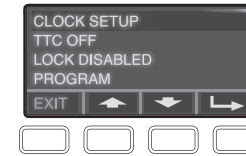
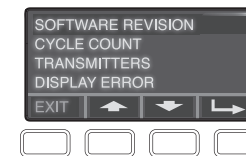


FIGURE 4



## SERVICE

Appuyez sur la touche "LIGHT" (éclairage), puis appuyez sur la deuxième touche de navigation pour afficher le menu Service (entretien) (Figure 4).

**VERSION DU LOGICIEL :** Affiche des renseignements sur la version du logiciel.

**ALERTE D'ENTRETIEN MARCHÉ/ARRÊT :** Mettre l'alerte d'entretien (MAS) en marche ou à l'arrêt.

**TRANSMETTEURS :** Affiche le nombre de télécommandes, de dispositifs MyQ®, de commandes de porte et de commandes de télédéverrouillage actuellement programmés pour faire fonctionner l'ouvre-porte de garage.

**ERREUR D'AFFICHAGE :** Affiche toutes les erreurs qui ont eu lieu.

## GARANTIE

### GARANTIE LIMITÉE D'UN AN

LiftMaster garantit à l'acheteur initial que le produit est exempt de tout défaut de matériaux ou de fabrication pendant une période d'un an à compter de la date d'achat.

AVIS : Les règles de la FCC ou d'Industrie Canada (IC), ou les deux, interdisent tout ajustement ou toute modification de ce récepteur et/ou de cet émetteur, sauf pour modifier le code ou pour remplacer la pile. IL N'EXISTE AUCUNE AUTRE PIÈCE SUSCEPTIBLE D'ÊTRE ENTRETENUE PAR L'UTILISATEUR. Vérifié pour conformité avec les normes de la FCC POUR UTILISATION À LA MAISON OU AU BUREAU. L'utilisation est soumise aux deux conditions ci-après : (1) ce dispositif ne peut causer des interférences nuisibles, et (2) ce dispositif doit accepter toute interférence reçue, y compris une interférence pouvant causer un fonctionnement non désiré.

Cet appareil numérique de la classe B est conforme à la norme NMB-003 du Canada.

Pour plus d'informations,  
visitez [www.devancocanada.com](http://www.devancocanada.com)  
ou appel sans frais au 855-931-3334

***COMMENT COMMANDER  
DES PIÈCES DE RECHANGE***

**DEVANCO CANADA**

19192 RUE HAY, UNITÉ Q  
SUMMERSTOWN, ON K0C 2E0

SANS FRAIS : 855-931-3334

[www.devancocanada.com](http://www.devancocanada.com)

**QUAND VOUS COMMANDEZ DES PIÈCES DE RECHANGE  
S'IL VOUS PLAÎT FOURNIR LES INFORMATIONS SUIVANTES :**

- ✓ NUMÉRO DE PIÈCE
- ✓ DESCRIPTION
- ✓ NUMÉRO DE MODEL