

À utiliser avec des produits Security+ 2.0™. Tous les ouvre-portes de garage Security+ 2.0™ ont un bouton d'apprentissage (« Learn ») jaune et deux antennes jaunes. Le code entre la télécommande et le récepteur change avec chaque usage, accédant de manière aléatoire à plus de cent milliards de nouveaux codes. Reportez-vous au manuel de votre produit pour connaître l'emplacement du bouton « Learn » (apprentissage).

**REMARQUE :** Votre appareil peut être différent des illustrations de ce manuel.

Télécommande à bouton unique  
Modèle 891LM



Télécommande à 3 boutons  
Modèle 893LM



### ⚠ AVERTISSEMENT

Afin d'éliminer les risques de BLESSURES GRAVES ou de MORT découlant de l'actionnement d'une clôture ou d'une porte de garage :

- TOUJOURS garder les télécommandes hors de la portée des enfants. Ne JAMAIS laisser un enfant manipuler une télécommande ni jouer avec elle.
- Actionner la clôture ou la porte UNIQUEMENT lorsqu'elle est clairement visible, correctement ajustée et que le mécanisme est libre de TOUTE entrave.
- TOUJOURS garder la clôture ou la porte de garage en vue jusqu'à sa fermeture complète. NE permettez à quiconque de passer lorsqu'une clôture ou une porte est en mouvement.

### PROGRAMMATION À L'AIDE DE L'OUVRE-PORTE DE GARAGE

- Localiser le bouton « Learn ».
- Appuyer et relâcher immédiatement le bouton « Learn ». Le voyant DEL « Learn » s'allumera en continu pendant 30 secondes. Dans un délai de 30 secondes...
- Appuyer et maintenir enfoncé le bouton de la télécommande que vous désirez utiliser.

Relâcher le bouton lorsque les lumières de l'ouvre-porte du garage clignotent **ou** lorsque deux clics sont émis. Pour programmer d'autres produits, appuyer sur le bouton une seconde fois pour activer le produit.

### PROGRAMMATION À L'AIDE DE LA COMMANDE DE PORTE

- Appuyer sur le bouton « LEARN » de la commande de porte pour passer en mode de programmation.

Le voyant DEL de commande va clignoter une seule fois.
- Appuyer à nouveau sur le bouton « LEARN », le voyant DEL va clignoter une seule fois.

Le voyant DEL de commande va clignoter une seule fois.
- Appuyez sur le bouton de la télécommande qu'on désire utiliser.

Relâcher le bouton lorsque les lumières de l'ouvre-porte du garage clignotent **ou** lorsque deux clics sont émis. Pour programmer d'autres produits, appuyer sur le bouton une seconde fois pour activer le produit.

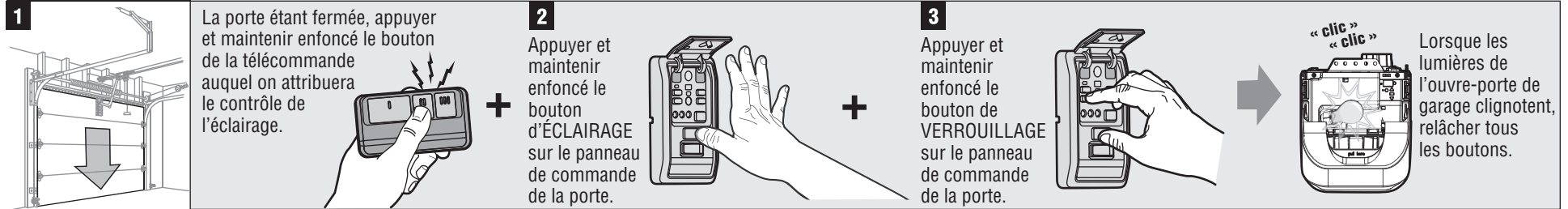
### POUR EFFACER TOUS LES CODES DE LA MÉMOIRE

En désactivant un code de télécommande non désiré, tous les codes précédents seront effacés.

- Appuyer et maintenir enfoncé le bouton « Learn » de l'ouvre-porte de garage ou d'un autre produit jusqu'à ce que la DEL « Learn » s'éteigne (environ 6 secondes). Tous les codes précédents sont maintenant effacés. Reprogrammer chaque télécommande que vous désirez utiliser.

## POUR CONTRÔLER LES LUMIÈRES DE L'OUVRE-PORTE DE GARAGE

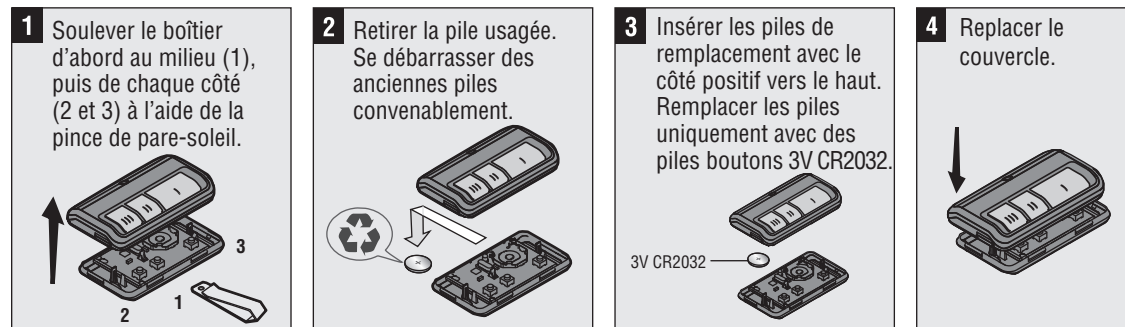
Cette fonction n'est offerte qu'avec les ouvre-portes de garage dotés d'une commande de porte multifonction et d'une télécommande à plusieurs boutons. Non disponible avec un récepteur externe. Un bouton de télécommande peut être programmé pour faire fonctionner les lumières de l'ouvre-porte de garage sans ouvrir la porte.



Pour procéder à un essai, appuyer sur le bouton de la télécommande. Les lumières de l'ouvre-porte de garage doivent s'allumer ou s'éteindre mais la porte ne doit pas se déplacer.

## LA PILE DE LA TÉLÉCOMMANDE

La pile au lithium devrait durer pendant une période allant jusqu'à 3 ans. Si la pile est faible, la DEL de la télécommande ne clignotera pas lorsque l'on appuiera sur le bouton. Pour remplacer la pile :



## ⚠ AVERTISSEMENT

Pour prévenir d'éventuelles BLESSURES GRAVES ou la MORT :

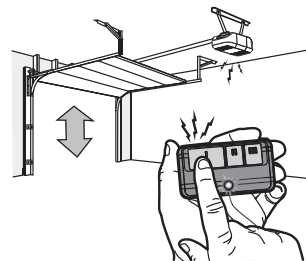
- Ne JAMAIS laisser de petits enfants à proximité des piles.
  - Aviser immédiatement un médecin en cas d'ingestion de la pile.
- Pour réduire le risque d'incendie, d'explosion ou de brûlure chimique :
- Remplacer les piles UNIQUEMENT par des piles capsules 3V CR2032.
  - NE PAS recharger, ni démonter, ni chauffer à une température supérieure à 100°C (212°F), ni incinérer.

AVIS : Les règles de la FCC ou d'Industrie Canada (IC), ou les deux, interdisent tout ajustement ou toute modification de ce récepteur et ou de cet émetteur, sauf pour modifier le code ou pour remplacer la pile. IL N'EXISTE AUCUNE AUTRE PIÈCE SUSCEPTIBLE D'ÊTRE ENTRETENUE PAR L'UTILISATEUR. Vérifié pour conformité avec les normes de la FCC POUR UTILISATION À LA MAISON OU AU BUREAU.

L'utilisation est sujette aux deux conditions ci-après : (1) ce dispositif ne peut causer des interférences nuisibles, et (2) ce dispositif doit accepter toute interférence reçue, y compris une interférence pouvant causer un fonctionnement non désiré.

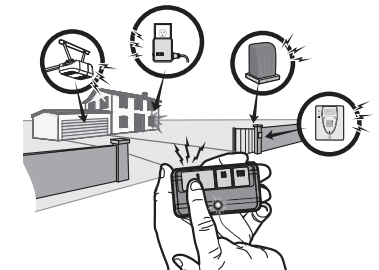
## UTILISATION DE LA TÉLÉCOMMANDE

Appuyer sur le bouton et le maintenir enfoncé jusqu'à ce que la porte ou la barrière commence à bouger. La télécommande fonctionne habituellement jusqu'à une distance maximum de trois véhicules. Les installations et les conditions peuvent varier. Communiquer avec un revendeur-installateur pour plus de renseignements.



## TÉLÉCOMMANDES 3 BOUTONS

Il est possible de programmer d'autres boutons de la télécommande pour faire fonctionner jusqu'à trois appareils tels que d'autres ouvre-portes de garage, commandes d'éclairage, actionneurs de barrière ou systèmes de contrôle d'accès.



## PIÈCES DE RECHANGE

Pile au lithium 3V CR2032 .....	10A20
Pince de pare-soleil .....	29B137

## GARANTIE LIMITÉE D'UN AN

LiftMaster garantit à l'acheteur initial que le produit est exempt de tout défaut de matériaux ou de fabrication pendant une période d'un an à compter de la date d'achat.

***COMMENT COMMANDER  
DES PIÈCES DE RECHANGE***

**DEVANCO CANADA**

19192 RUE HAY, UNITÉ Q  
SUMMERSTOWN, ON K0C 2E0

SANS FRAIS : 855-931-3334

[www.devancocanada.com](http://www.devancocanada.com)

**QUAND VOUS COMMANDEZ DES PIÈCES DE RECHANGE  
S'IL VOUS PLAÎT FOURNIR LES INFORMATIONS SUIVANTES :**

- ✓ NUMÉRO DE PIÈCE
- ✓ DESCRIPTION
- ✓ NUMÉRO DE MODEL