



Télécommande à 3 boutons

Instructions de programmation

AVERTISSEMENT



Toute porte en mouvement peut entraîner des blessures graves voire mortelles.

• La console murale doit être installée en vue de la porte, à au moins 1,5 m au-dessus du sol et à l'écart des pièces de la porte mobiles.

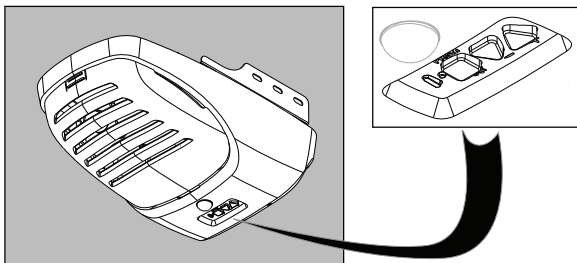
- **Ne laissez personne** se tenir dans l'ouverture de la porte pendant qu'elle est mouvement.
- **Ne pas** permettre aux enfants de jouer avec les télécommandes ou l'ouvre-porte.

Si le **système d'inversion** de sécurité ne fonctionne pas correctement, procédez comme suit :

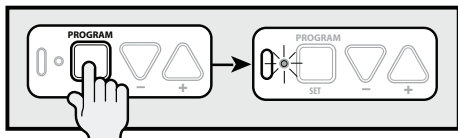
- **Fermez la porte puis débranchez l'ouvre-porte** en utilisant la poignée de déverrouillage manuel.
- **Ne pas** utiliser la télécommande ni l'ouvre-porte.
- Se reporter aux manuels d'utilisateur de l'ouvre-porte et de la porte avant de procéder à une réparation.

1 Mettre l'ouvre-porte en mode de programmation

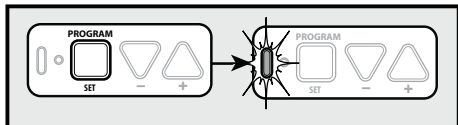
Nouveaux ouvre-portes Genie®



1. Appuyez sur le bouton Programmer que vous maintenez enfoncé jusqu'à ce que la diode LED arrondie devienne bleue.



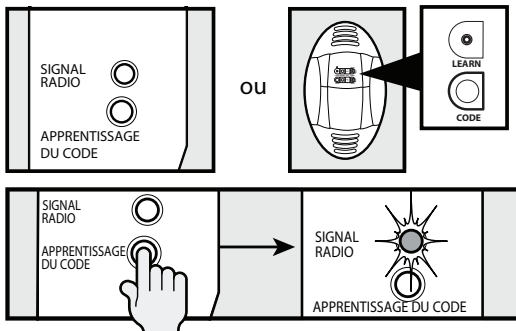
2. La LED arrondie s'éteint et la LED allongée commence à clignoter en violet.



Passez à l'étape 2.

-OU-

Ouvre-portes et récepteurs extérieurs Genie® fabriqués entre 1995-2011



1. Appuyez et relâchez le bouton de programmation du code La diode LED rouge se met à clignoter.

Passez à l'étape 2.

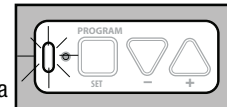
2 Programmation d'une télécommande pour votre ouvre-porte

REMARQUE : Une fois en mode de programmation, vous aurez environ 30 secondes pour effectuer cette étape.

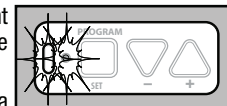
1. Tirez sur la languette de protection de la pile de la télécommande.



Remarque : Pendant la programmation de boutons de la télécommande, se tenir à au moins 1,5 m de l'ouvre-porte. Cette distance garantit une bonne communication entre la télécommande et l'ouvre-porte.



2. Appuyez doucement puis relâchez le bouton de la télécommande de votre choix à deux reprises. Les diodes LED de l'ouvre-porte clignotent et s'éteignent indiquant que vous avez réussi la programmation de votre télécommande.

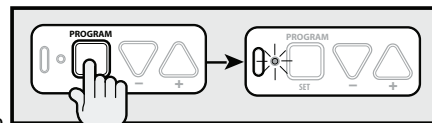


3. Appuyez puis relâchez le même bouton de la télécommande une troisième fois. La porte doit s'ouvrir ou se fermer. Il est possible d'appuyer trop rapidement ou trop légèrement sur le bouton de la télécommande. Si les diodes LED ne s'éteignent pas, appuyez sur le bouton de la télécommande plusieurs fois pour obtenir confirmation.

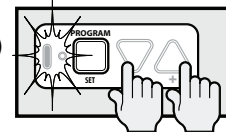
3 Télécommande perdue ou volée/Effacement de toutes les télécommandes

Nouveaux ouvre-portes Genie®

1. Appuyez sur le bouton Programmer que vous maintenez enfoncé jusqu'à ce que la diode LED arrondie devienne bleue.



2. Appuyez et maintenez les boutons vers le haut (+) et vers le bas (-) enfoncés en même temps, jusqu'à ce que les deux diodes LED clignotent en bleu et s'éteignent.



Ouvre-portes et récepteurs extérieurs Genie® fabriqués entre 1995-2011

- Pour effacer tous les dispositifs distants de tous les autres types d'ouvre-portes Genie®, appuyez et maintenez le bouton de programmation du code enfoncé jusqu'à ce que la LED cesse de clignoter.

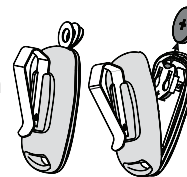
Commencez par l'étape 1 pour reprogrammer vos télécommandes.

REMARQUE : Lorsque vous effacez la mémoire de la télécommande de la tête motorisée, vous supprimez TOUTES les données des télécommandes et des pavés programmés. Votre ouvre-porte ne pourra plus reconnaître les signaux émis de télécommandes, y compris une télécommande manquante.

4 Remplacement de la pile

Remplacez la pile de la télécommande par une pile de type bouton CR2032.

1. Ouvrez le boîtier de la télécommande à l'aide d'une rondelle ou d'une pièce qui peut passer dans la fente en haut de la télécommande.



2. Remplacez la pile. Faites correspondre les symboles de polarité des piles à ceux du compartiment de piles.

3. Alignez les composants et enclenchez le boîtier pour le fermer.

REMARQUE : Pour les ouvre-portes fabriqués entre 1995-1997, utiliser les deux boutons supérieurs de la télécommande

Pour les ouvre-portes fabriqués après 1997, utilisez n'importe quel bouton pour la programmation.



Pour toute information supplémentaire ou pour toute assistance, contacter le service clientèle à :
Composez le 1-800-35-Genie ou adressez-vous à :
GMI Holdings INC.
d/b/a The Genie Company

Conforme à la réglementation de la FCC et de l'IC
Cet appareil est conforme aux normes de la FCC Partie 15 et des normes RSS non soumis à une licence d'industrie Canada. Son fonctionnement est soumis aux deux conditions suivantes : (1) Cet appareil ne doit pas provoquer d'interférences et (2) cet appareil doit tolérer toutes les interférences reçues, y compris les interférences susceptibles de provoquer un fonctionnement. Cet appareil génère, utilise et diffuse des ondes radio et, s'il n'est pas installé ni utilisé en conformité avec les instructions dont il fait l'objet, il peut causer des interférences nuisibles avec les communications radio. Cependant, nous ne pouvons vous garantir qu'une interférence ne se produira pas dans une situation particulière. Si cet appareil cause des interférences préjudiciables à la réception radio ou télévision, ce qui peut être déterminé en mettant l'appareil sur marche/arrêt, l'utilisateur devrait essayer de corriger l'interférence selon l'une ou plusieurs des mesures suivantes : (a) Réorienter ou repositionner l'antenne récepteur, (b) Augmenter la distance séparant l'ouvre-porte et le récepteur, (c) Connecter l'ouvre-porte à la prise d'un circuit différent de celui du récepteur et (d) Contacter le revendeur de la région. Toute modification apportée à cet appareil expressément non autorisée par le fabricant est susceptible d'annuler le droit de l'utilisateur de faire fonctionner l'appareil.

Pour plus d'informations, visitez www.devancocanada.com ou appel sans frais au 855-931-3334

**COMMENT COMMANDER
DES PIÈCES DE
RECHANGE**

DEVANCO CANADA

19192 RUE HAY, UNITÉ Q
SUMMERSTOWN, ON K0C 2E0

SANS FRAIS : 855-931-3334

www.devancocanada.com

**QUAND VOUS COMMANDEZ DES PIÈCES
DE RECHANGE S'IL VOUS PLAÎT FOURNIR
LES INFORMATIONS SUIVANTES :**

- ✓ NUMÉRO DE PIÈCE
- ✓ DESCRIPTION
- ✓ NUMÉRO DE MODEL